

HOT – Humanitarian OpenStreetMap Team

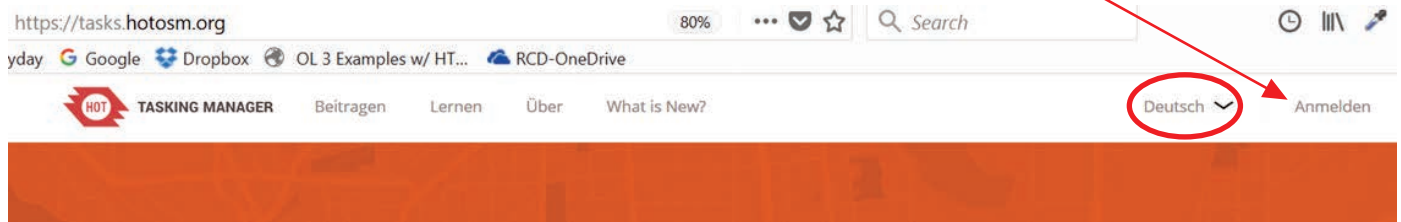
Einführung: HOT Task Manager

1.

Der HOT Tasking Manager, <https://tasks.hotosm.org/>, ist eine Website vom **Humanitarian OpenStreetMap Team**.

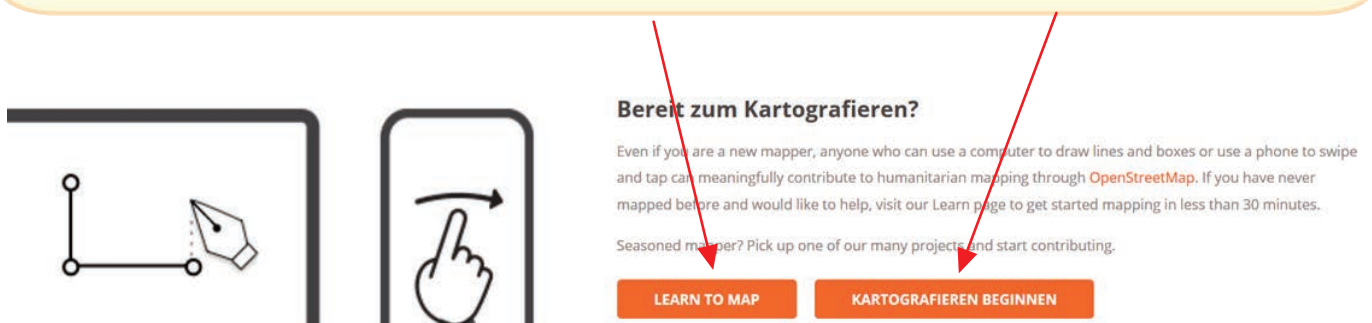
Die Webseite ist eine „Zentralstelle“ für humanitäre Organisationen, die Unterstützung bei der Kartographierung ihres Einsatzgebiets brauchen. Sie können hier ihre kartographischen Projekte vorstellen und bei Freiwilligen -- wie Sie -- um Hilfe bitten. Die Aufgaben sind öfters von größerer Dringlichkeit – z.B. nach einem Erdbeben oder einem Sturm.

Um beizutragen, ob von zu Hause aus oder bei einem Mapathon, müssen Sie sich auf der Startseite anmelden. Dies tun Sie mit dem **Benutzernamen und Passwort**, die Sie für OpenStreetMap anwenden.



2.

Dann können Sie Zeit nehmen, um **Tutorials zu folgen**. Oder Sie können sofort **anfangen**



3.

Als erstes, müssen Sie ein HOT Projekt auswählen, auf dem Sie kartographieren wollen. (Bei einem Mapathon, arbeiten alle Teilnehmer an demselben Projekt.)

Es gibt eine große Auswahl. Jedes Projekt hat eine **ID-Nummer**. Wenn Sie die Projekt ID nicht kennen, können Sie **Suchkriterien** eingeben und die resultierenden Projekte werden gezeigt

The screenshot displays the HOT Tasking Manager interface. At the top, there is a navigation bar with the HOT logo and 'TASKING MANAGER' text, followed by links for 'Beitragen', 'Lernen', 'Über', and 'What is New?'. On the right, there are dropdown menus for 'Deutsch' and 'RCD49'. The main heading is 'Beitragen', with sub-options for 'Rasteransicht' and 'Map view'. A search bar on the left contains the text 'refugees'. Below the search bar are four filter sections: 'Schwierigkeitsstufe' (Anfänger), 'Organisation' (Alle), 'Kampagne' (Alle), and 'Was soll eingetragen werden' (with checkboxes for Straßen, Gebäude, Gewässer, Landnutzung, and Andere). The main content area shows a grid of project cards. Each card includes a difficulty level (MEDIUM), a title, author information, requesting organization (UNHCR), imagery description, organization (HOT), campaign (Crowdsourcing Non-Camp Refugee Data), and difficulty level (BEGINNER). Progress bars for 'Kartografiert' and 'Validiert' are shown at the bottom of each card. Two red arrows point from the text above to the search bar and the first project card.

Search
Search project description or project number

refugees

Schwierigkeitsstufe
Anfänger

Organisation
Alle

Kampagne
Alle

Was soll eingetragen werden

- Straßen
- Gebäude
- Gewässer
- Landnutzung
- Andere

MEDIUM
#4123 Uganda Crowd-sourcing Non-Camp Refugee Data, Madi-Okollo, Onyomu Parish
Author: Missing Maps / HOT Uganda/MapUganda
Requesting organization: UNHCR
Imagery: Digital Globe An escalation of violence in South Sudan since July 2016 has lead to a large population movement into the north of neighboring Uganda. An estimated ...
Organization: HOT
Kampagne: Crowdsourcing Non-Camp Refugee Data
Stufe: BEGINNER
97% Kartografiert 10% Validiert

MEDIUM
#4122 Uganda Crowd-sourcing Non-Camp Refugee Data, Madi-Okollo, Okollo Parish
Author: Missing Maps / HOT Uganda/MapUganda
Requesting organization: UNHCR
Imagery: Digital Globe An escalation of violence in South Sudan since July 2016 has lead to a large population movement into the north of neighboring Uganda. An estimated ...
Organization: HOT
Kampagne: Crowdsourcing Non-Camp Refugee Data
Stufe: BEGINNER
68% Kartografiert 0% Validiert

MEDIUM
#4121 Uganda Crowd-sourcing Non-Camp Refugee Data, Madi-Okollo, Baito Parish
Author: Missing Maps / HOT Uganda/MapUganda
Requesting organization: UNHCR
Imagery: Digital Globe An escalation of violence in South Sudan since July 2016 has lead to a large population movement into the north of neighboring Uganda. An estimated ...
Organization: HOT
Kampagne: Crowdsourcing Non-Camp Refugee Data
Stufe: BEGINNER
88% Kartografiert 2% Validiert 1

MEDIUM
#4120 Uganda Crowd-sourcing Non-Camp Refugee Data, Madi-Okollo, Ajibu Parish
Author: Missing Maps / HOT Uganda/MapUganda
Requesting organization: UNHCR
Imagery: Digital Globe An escalation of violence in South Sudan since July 2016 has lead to a large population movement into the north of neighboring Uganda. An estimated ...
Organization: HOT
Kampagne: Crowdsourcing Non-Camp Refugee Data
Stufe: BEGINNER
88% Kartografiert 7% Validiert

4.

Hier sehen Sie das Beispiel einer Projektseite. Sie ist in 3 Bereiche aufgeteilt:
(1) eine **Beschreibung** des Projekts, (2) die **Anweisungen** zur Kartierung und (3) die **Auswahlkarte**

MEDIUM 0 - Active Mappers

#4121 - Uganda Crowd-sourcing Non-Camp Refugee Data, Madi-Okollo, Baito Parish

Author: Missing Maps / HOT Uganda/MapUganda

Requesting organization: UNHCR Imagery: Digital Globe [Blog Page](#)

The steady stream of refugees from South Sudan continues to fill the overflowing settlements in Northern Uganda, and UNHCR planners are desperately trying to provide for those already in, as well as create new environments for those incoming. As violence escalates in neighbouring Congo, Planners are finding themselves outflanked from the west, as incoming numbers increase by land and lake. Mapping an area before refugees are settled is vital, to see how much time and resources are needed to prepare these new environments. These areas are unknown, and remote mapping enables HOT field surveyors to get into the field and survey for detail on Water, Sanitation, Construction /Shelter-building and other resources. The map will be something that will unify the different interventions, ensuring that the right people get the right help in the right place.

Status:	PUBLISHED	Erstellt von:	kiggudde
Zuletzt aktualisiert:	19 hours ago	Difficulty:	BEGINNER
Priorität:	MEDIUM	Was soll eingetragen werden:	BUILDINGS
Organisation:	HOT	Kampagne:	Crowdsourcing Non-Camp Refugee Data
Mapper level required:	No	Validator role required:	No

Anweisungen | Kartografieren | Validieren | Questions and Comments

Anweisungen

Immer lesen!

nde Objekte

Changeset Comment
#hotosm-project-4121#Mapgive #MapUganda #withrefugees#missingmaps

Bildmaterial
tms[22]:https://(switch:a,b,c,d).tiles.mapbox.com/v4/digitalglobe.316c9a2e/{zoom}/{x}/{y}.png?access_token=pk.eyJ1IjoiaZGlnaXRhbGdsb2JlliwIYSI6ImNqOGRmNXItOTUucm0yY3BtY3E5czl6NmYifQ.qjjsPgCjyzMcm3YG3YWQBQ

For this task, mappers are being asked to map buildings only across the entire area
The imagery will show buildings as a mixture of 'formal' constructions, huts and other structures
To help you in your mapping, please look at [these images](#). The photos shows examples of what some of the structures and roads may look like.

Shelters

You will need to map 2 different kind of shelters, please see [here](#).

- In the ID editor: label the area as "Building", then correct for right angles with the "S"

Legende

- Bereit
- Kartografiert
- Schlechtes Bildmaterial
- Validiert
- Als fehlerhaft markiert
- Gesperrt
- Von Ihnen gesperrt

AKTIVITÄTEN UND STATISTIK

5.

Wenn Sie die Anweisungen durchgelesen haben, klicken Sie auf **Kartografieren**.

6.

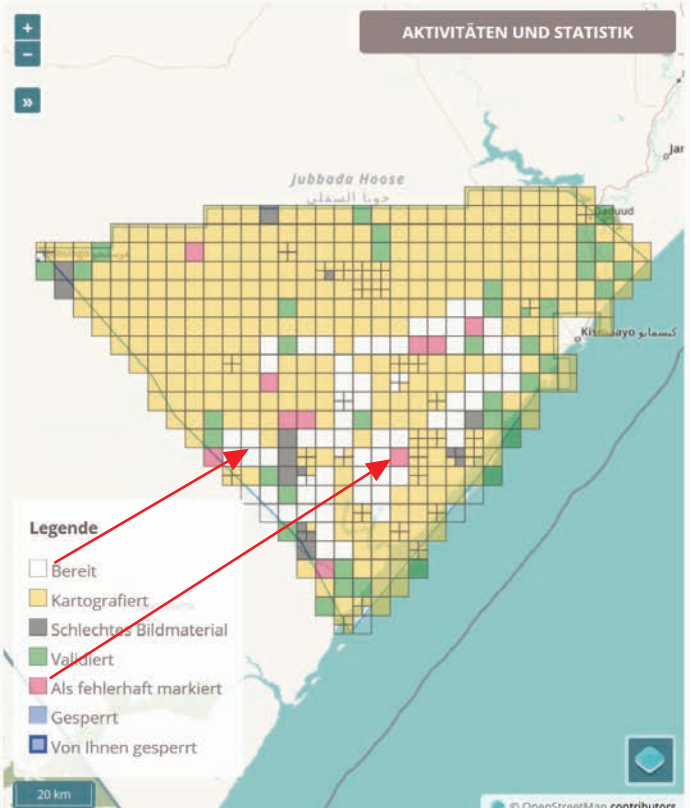
Mit **“Option 1”** wählen Sie ein Quadrat aus, in dem Sie kartieren wollen. Mit **“Option 2”** wählt das Programm ein Quadrat automatisch für Sie aus.

Wählen Sie eine Aufgabe

Wählen Sie eine Aufgabe zum Kartografieren aus.

Option 1: Eine Aufgabe durch Klicken auf die Karte auswählen

Option 2: **EINE ZUFÄLLIGE AUFGABE WÄHLEN**



Sie können **nur** ein **weißen** oder ein **rosafarbenen** Quadrat kartieren.

7.

(Das Quadrat, das Sie gewählt haben, wird mit einem gelben Rand gezeigt.) Sie können mit dem **Kartografieren beginnen**.

Kartierung

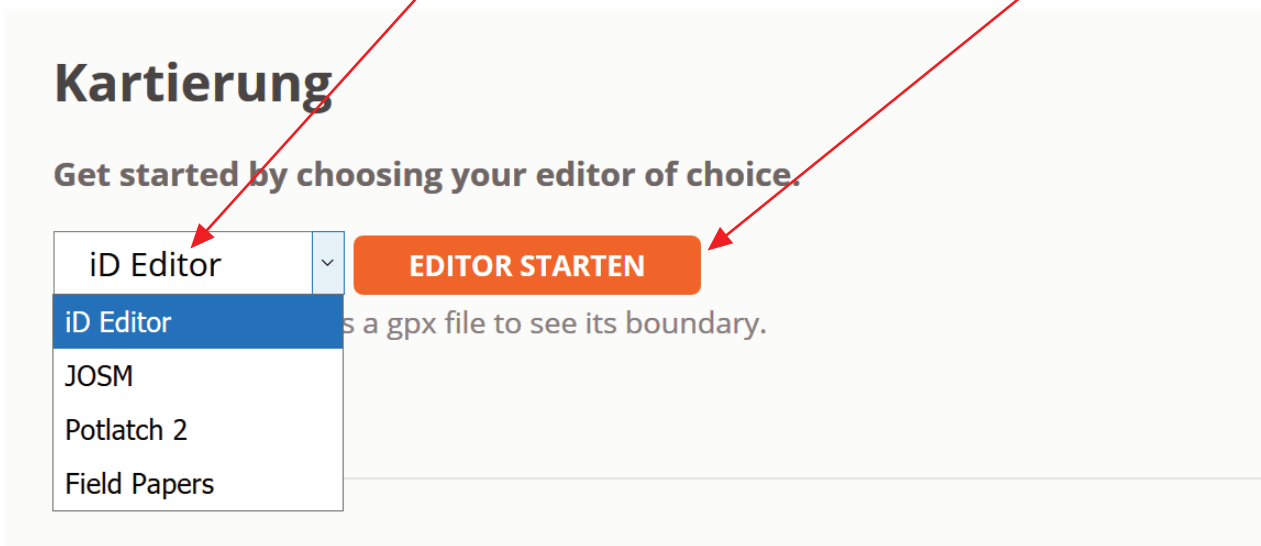
Diese Aufgabe kann kartografiert werden.

KARTOGRAFIEREN BEGINNEN

EINE ANDERE AUFGABE WÄHLEN

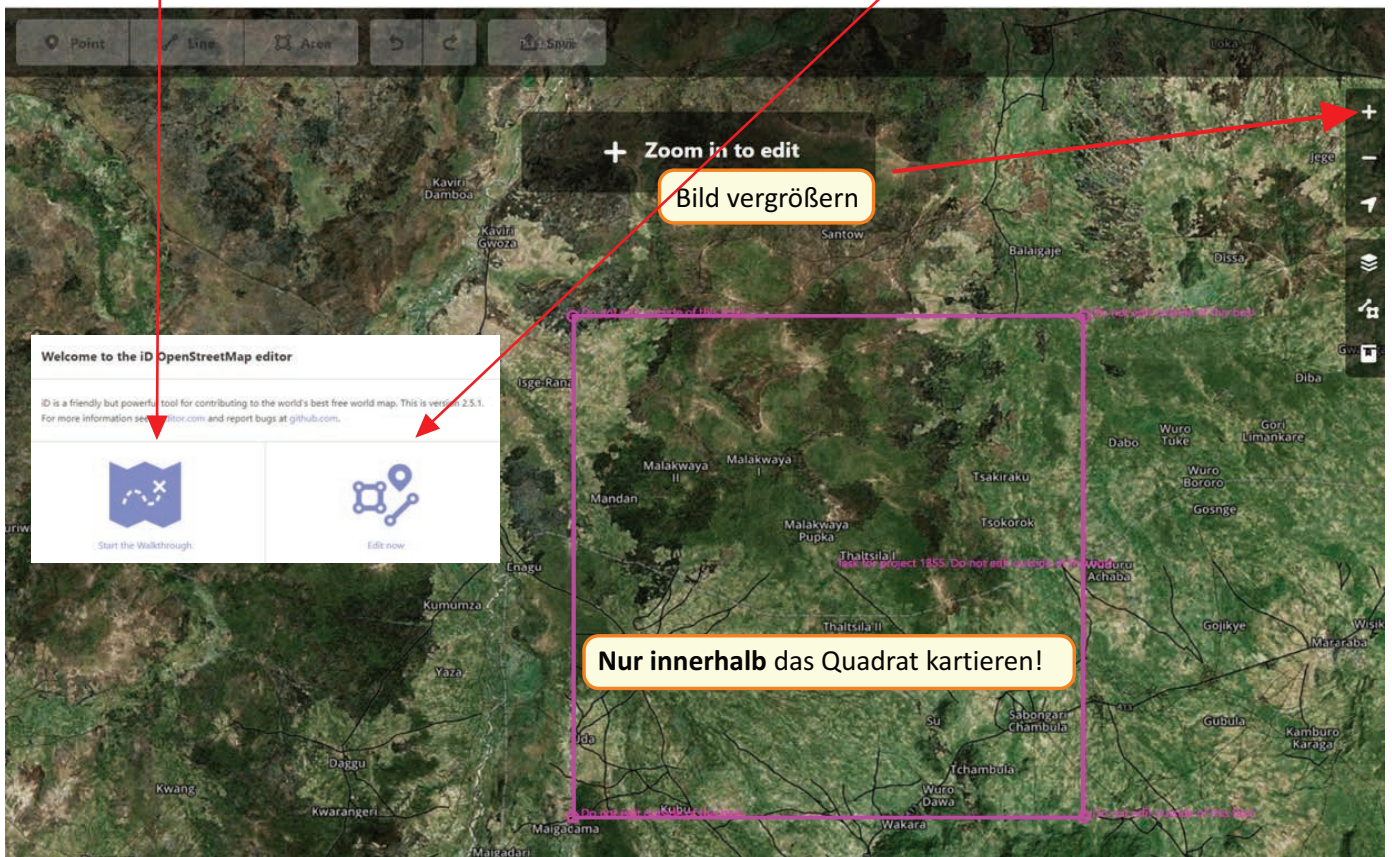
8.

Sie müssen erst das Programm wählen, das Sie für das Kartieren benutzen wollen. Für Anfänger, ist es empfohlen **iD-Editor** anzuwenden. Dann klicken Sie auf **Editor Starten**.



9.

Das iD-Editor Fenster öffnet sich. Wenn Sie Anfänger sind (und Englisch verstehen) erst dem **Walkthrough** folgen– Sie bekommen eine kurze Einleitung. **Sonst starten Sie gleich.**



10.

TIP!

Als nächstes sollten Sie auf alle Fälle unser Dokument **Einführung: iD-Editor** lesen, wenn Sie zum ersten Mal bei einem Mapathon dabei sind und/oder nie mit dem **iD-Editor** für OSM gearbeitet haben.